

# Ceará em Comex

---

Setembro de 2009

# **CEARÁ EM COMEX**

SETEMBRO DE 2009

---

Federação das Indústrias do Estado do Ceará - FIEC  
Centro Internacional de Negócios - CIN

Superintendente do CIN: Eduardo de Castro Bezerra Neto  
Coordenação: Beatriz Bezerra  
Elaboração: Unidade de Promoção de Negócios  
Analista Responsável: Roberta Peixoto  
Estagiário: Diego Duarte

ENTRE EM CONTATO COM O CIN/CE  
Av. Barão de Studart, 1980 – 2º andar – Aldeota.  
Fortaleza - Ceará  
E-mail: [cin@sfiec.org.br](mailto:cin@sfiec.org.br)  
Site: [www.fiec.org.br/cin](http://www.fiec.org.br/cin)  
Tel.: 0xx 85 3421-5419 e 3421-5420  
Fax.: 0xx 85 3421-5422

---

# SUMÁRIO

<b>1. DESTAQUES.....</b>	<b>06</b>
<b>2. TABELAS E GRÁFICOS.....</b>	<b>09</b>

## ÍNDICE DE TABELAS

<b>Tabela 1</b> - Balança Comercial Cearense.....	09
<b>Tabela 2</b> - Balança Comercial Brasileira.....	09
<b>Tabela 3</b> - Exportações Cearenses.....	10
<b>Tabela 4</b> - Exportações Brasileiras.....	10
<b>Tabela 5</b> - Importações Cearenses.....	11
<b>Tabela 6</b> - Importações Brasileiras.....	11
<b>Tabela 7</b> - Exportações Cearenses – Histórico do Mês.....	12
<b>Tabela 8</b> - Exportações Cearenses – Diversificação da Pauta.....	13
<b>Tabela 9</b> - Exportações Cearenses – Diversificação dos Países de Destino.....	14
<b>Tabela 10</b> - Relação entre as Exportações Cearenses e Brasileiras.....	15
<b>Tabela 11</b> – Relação entre Preço Médio e Volume Exportado.....	16
<b>Tabela 12</b> - Estados Brasileiros Exportadores.....	17
<b>Tabela 13</b> - Estados Nordestinos Exportadores.....	18
<b>Tabela 14</b> - Exportações Brasileiras por Regiões Geográficas.....	19
<b>Tabela 15</b> - Exportações Cearenses – Principais Setores/Produtos.....	20
<b>Tabela 16</b> - Exportações Cearenses – Pauta de Produtos.....	21
<b>Tabela 17</b> - Exportações Cearenses – Países de Destino.....	22
<b>Tabela 18</b> - Exportações Cearenses – Blocos de Destino.....	23
<b>Tabela 19</b> - Principais Portos das Exportações do Ceará.....	24
<b>Tabela 20</b> - Importações Cearenses - Histórico do mês.....	25
<b>Tabela 21</b> - Relação entre as Importações Cearenses e Brasileiras.....	26
<b>Tabela 22</b> - Importações Cearenses – Principais Setores.....	27
<b>Tabela 23</b> - Importações Cearenses – Pauta de Produtos.....	28
<b>Tabela 24</b> - Importações Cearenses – Países de Origem.....	29

## ÍNDICE DE GRÁFICOS

<b>Gráfico 1</b> – Exportações Cearenses – Histórico do Mês.....	12
<b>Gráfico 2</b> – Exportações Cearenses – Diversificação da Pauta de Produtos.....	13
<b>Gráfico 3</b> – Exportações Cearenses – Diversificação dos Países de Destino.....	14
<b>Gráfico 4</b> – Relação entre Preço Médio e Volume Exportado.....	16
<b>Gráfico 5</b> – Importações Cearenses – Histórico do Mês.....	25

## 1. DESTAQUES

### **EXPORTAÇÕES CEARENSES**

As exportações cearenses (Tabela 3) no mês de setembro de 2009 alcançaram US\$ FOB 93,4 milhões, valor 28,9% inferior ao de setembro de 2008, que chegou a US\$ FOB 131,4 milhões.

No período janeiro – setembro de 2009 o Ceará exportou 20,9% a menos que no mesmo período do ano passado (Tabela 3), percentual inferior a queda das exportações do nordeste (29,6%) e do Brasil (25,9%) (Tabela 13).

Na Tabela 13, observa-se ainda que, o Ceará ocupa a terceira posição dentre os estados exportadores nordestinos. Como a queda nas exportações do estado é inferior a queda na região o Ceará aumentou sua participação nas exportações da região nordeste, enquanto que no período janeiro - setembro de 2008 o Estado participava com 8,2% das vendas da região nordeste para o exterior, em 2009 verifica-se o aumento para 9,3%.

Na Tabela 13, também observamos que o Piauí foi o único estado nordestino a apresentar crescimento no período janeiro - setembro de 2009 quando comparado ao mesmo período do ano anterior (40,6%). Este crescimento foi impulsionado pelo aumento das vendas de bagaço de soja (NCM 2304.00.90) para França e Espanha.

Na Tabela 12, observa-se que o Ceará aumentou sua participação nas exportações brasileiras, enquanto que no período janeiro – setembro de 2008 o Ceará participava com 0,6%, no mesmo período de 2009 o estado passou a participar com 0,7%. Mesmo com o aumento na participação das exportações nacionais o estado continua a ocupar a 14ª posição dentre os estados exportadores.

Na Tabela 14 observamos que devido ao crescimento da participação da região Centro-Oeste nas exportações brasileiras, a região Nordeste passa a ser a quarta maior região em valor exportado, ficando apenas a frente da região Norte.

No que se refere aos principais corredores de exportação cearenses (Tabela 19), destaca-se o crescimento de 19,6% nas exportações pelo porto de Natal. Este fato está associado ao aumento das exportações de melões (NCM 0807.19.00) que tem como principais destinos o Reino Unido e a Holanda.

### **PRODUTOS**

A diversificação da pauta de produtos (Tabela 8) teve um crescimento de 9,1% no período janeiro-setembro de 2009 em relação ao ano anterior, totalizando 793 produtos exportados.

Na Tabela 15, destaca-se o crescimento nas exportações de Mel natural, com 170,9% de aumento, no período janeiro-setembro de 2009 quando comparado ao mesmo período de 2008. O principal destino das exportações de Mel natural são os Estados Unidos. Com este crescimento, o setor ganhou quatro posições na pauta de exportação em relação ao período janeiro-setembro do ano passado, passando a ocupar a nona posição. As vendas de Eletrônicos e eletrodomésticos também apresentam crescimento (52%). Seu principal destino é a Alemanha. Devido a isso, o setor ganhou duas posições na pauta de exportação, ocupando a sétima posição. Os dois setores citados, juntamente com castanha de caju, foram os únicos do estado a apresentarem crescimento.

Com relação as exportações dos tradicionais setores:

Calçados – apresentou queda de 19,8%;  
Castanha de Caju – apresentou crescimento de 12%;  
Ceras Vegetais – apresentou queda de 38,7%;  
Têxteis – apresentou queda de 50%.

## **PAÍSES DE DESTINO**

O número de países-destino aumentou de 135 para 146 países no período janeiro-setembro de 2009 quando comparado ao mesmo período no ano de 2008, representando um crescimento de 8,1% (Tabela 9).

Na Tabela 17, observa-se que apenas 4 países compraram mais do Ceará no período janeiro – setembro de 2009 quando comparados ao mesmo período de 2008. São eles: Namíbia (21.612,8%), Alemanha (14,8%), China (18,4%) e Peru (11,4%). O crescimento das exportações para Namíbia é devido ao aumento das vendas de fogões (NCM 7321.11.00) e navios de guerra (NCM 8906.10.00). Para Alemanha o Estado exporta principalmente motores (NCM 8503.00.90). O principal produto importado pela China é pele bovina (NCM 4107.12.20) e o Peru compra principalmente produtos semimanufaturados de ferro e aço (NCM 7207.20.00). Apesar do decréscimo nos valores exportados, Estados Unidos, Reino Unido, Argentina, Holanda e Itália continuam a ser os principais destinos das exportações cearenses:

- Estados Unidos, a castanha de caju representa 38,8% das importações deste país oriundas do Ceará;
- Reino Unido, 64,6% de suas compras são oriundas do setor calçadista;
- Argentina, os setores calçadista e têxtil respondem por mais de 85% das importações deste país do Ceará;
- Holanda, 66,5% das importações deste país oriundas do Ceará são do setor da fruticultura;
- Itália, o setor coureiro corresponde a 67,2% das compras deste país.

Na Tabela 18, observa-se o crescimento significativo das vendas para o bloco África. Este crescimento é explicado pela inserção da Namíbia como destino das exportações cearenses. Observa-se também que apesar do decréscimo nas exportações para o bloco Nafta, a participação deste bloco aumentou de 29,3% para 33,7%, quando comparados os períodos janeiro-setembro de 2008 e 2009 respectivamente.

## **IMPORTAÇÕES CEARENSES**

As importações cearenses em setembro de 2009 (Tabela 5) apontam US\$ FOB 86,7 milhões, valor 29,1% superior ao registrado em 2008, US\$ FOB 122,4 milhões.

No período janeiro–setembro de 2009 o estado apresentou um decréscimo de 20,1% (Tabela 5) nas importações em relação ao mesmo período do ano anterior.

Como a queda das importações no período janeiro–setembro de 2009 é superior à queda das exportações, a balança comercial cearense (Tabela 1) apresenta déficit de US\$ FOB 166,2 milhões.

Na Tabela 21 observa-se que as importações cearenses representam 1% das importações brasileiras que, neste período janeiro– setembro chegaram a US\$ FOB 90,5 bilhões.

A Tabela 22 demonstra que esta queda das importações cearenses no período janeiro-setembro de 2009, é justificada principalmente pelo decréscimo dos setores Ferro e aço (32,6%), Trigo (39,8%), Têxteis (11,7%) e Máquinas e Metal mecânico (52,3%).

O crescimento apresentado pela Índia na Tabela 24 (17,2%), é explicado pela compra de equipamentos de energia eólica (NCM 8502.31.00), todos adquiridos em março e abril de 2009. Destaca-se também dentre as origens mais significativas das importações cearenses, a Finlândia, que apresentou um crescimento de 911,5%, justificado pela compra de Máquinas e Metal Mecânico (NCM's 8414.80.90 e 8430.10.00) e a Indonésia, que apresentou um crescimento de 610,6%, explicado pela aquisição de Óleo de dendê e seus derivados (NCM 1511.90.00 e 1511.10.00).

## 2. TABELAS E GRÁFICOS

**Tabela 1 - Balança Comercial Cearense**  
Período: 2009  
Valores em US\$ FOB

MÊS	EXPORTAÇÕES	IMPORTAÇÕES	SALDO COMERCIAL
Janeiro	83.949.092	81.594.295	2.354.797
Fevereiro	82.696.131	56.241.742	26.454.389
Março	73.320.052	129.271.297	-55.951.245
Abril	100.639.431	145.299.957	-44.660.526
Maio	71.230.003	97.790.191	-26.560.188
Junho	82.341.811	92.404.684	-10.062.873
Julho	95.390.369	121.986.635	-26.596.266
Agosto	81.105.908	118.902.502	-37.796.594
Setembro	93.399.858	86.788.724	6.611.134
<b>Total acumulado</b>	<b>764.072.655</b>	<b>930.280.027</b>	<b>-166.207.372</b>

Fonte: Secex/MDIC.  
Elaboração: Centro Internacional de Negócios/FIEC.

**Tabela 2 - Balança Comercial Brasileira**  
Período: 2009  
Valores em US\$ FOB

MÊS	EXPORTAÇÕES	IMPORTAÇÕES	SALDO COMERCIAL
Janeiro	9.781.920.008	10.311.408.569	-529.488.561
Fevereiro	9.586.405.593	7.823.257.763	1.763.147.830
Março	11.809.225.427	10.051.995.478	1.757.229.949
Abril	12.321.617.241	8.626.726.801	3.694.890.440
Maio	11.984.585.301	9.344.412.807	2.640.172.494
Junho	14.467.784.664	9.849.535.252	4.618.249.412
Julho	14.141.930.086	11.218.317.781	2.923.612.305
Agosto	13.840.850.343	10.767.109.183	3.073.741.160
Setembro	13.863.221.927	12.534.005.683	1.329.216.244
<b>Total acumulado</b>	<b>111.797.540.590</b>	<b>90.526.769.317</b>	<b>21.270.771.273</b>

Fonte: Secex/MDIC.  
Elaboração: Centro Internacional de Negócios/FIEC.

**Tabela 3 - Exportações Cearenses**  
Período: 2009/2008  
Valores em US\$ FOB

MÊS	EXPORTAÇÕES 2009	VAR <sup>1</sup> . (%)	EXPORTAÇÕES 2008	VAR <sup>1</sup> . (%)	VAR <sup>2</sup> . 09/08 (%)
Janeiro	83.949.092	*	110.451.123	*	-24,0%
Fevereiro	82.696.131	-1,5%	100.722.340	-8,8%	-17,9%
Março	73.320.052	-11,3%	97.749.522	-3,0%	-25,0%
Abril	100.639.431	37,3%	94.416.222	-3,4%	6,6%
Mai	71.230.003	-29,2%	90.742.160	-3,9%	-21,5%
Junho	82.341.811	15,6%	107.386.126	18,3%	-23,3%
Julho	95.390.369	15,8%	119.499.763	-100,0%	-20,2%
Agosto	81.105.908	-15,0%	113.194.996	-5,3%	-28,3%
Setembro	93.399.858	15,2%	131.405.890	16,1%	-28,9%
<b>Total acumulado</b>	<b>764.072.655</b>	*	<b>965.568.142</b>	*	<b>-20,9%</b>

Fonte: Secex/MDIC.

Elaboração: Centro Internacional de Negócios/FIEC.

Observação:

<sup>(1)</sup> Representa a variação mês a mês no mesmo ano.

<sup>(2)</sup> Representa a variação nos respectivos meses de 2008 para 2009.

\* Não se aplica.

**Tabela 4 - Exportações Brasileiras**  
Período: 2009/2008  
Valores em US\$ FOB

MÊS	EXPORTAÇÕES 2009	VAR <sup>1</sup> . (%)	EXPORTAÇÕES 2008	VAR <sup>1</sup> . (%)	VAR <sup>2</sup> . 09/08 (%)
Janeiro	9.781.920.008	*	13.276.884.351	*	-26,3%
Fevereiro	9.586.405.593	-2,0%	12.799.919.840	-3,6%	-25,1%
Março	11.809.225.427	23,2%	12.612.774.542	-1,5%	-6,4%
Abril	12.321.617.241	4,3%	14.058.430.155	11,5%	-12,4%
Mai	11.984.585.301	-2,7%	19.303.363.465	37,3%	-37,9%
Junho	14.467.784.664	20,7%	18.593.307.478	-3,7%	-22,2%
Julho	14.141.930.086	-2,3%	20.451.410.348	10,0%	-30,9%
Agosto	13.840.850.343	-2,1%	19.746.866.637	-3,4%	-29,9%
Setembro	13.863.221.927	0,2%	20.017.207.512	1,4%	-30,7%
<b>Total acumulado</b>	<b>111.797.540.590</b>	*	<b>150.860.164.328</b>	*	<b>-25,9%</b>

Fonte: Secex/MDIC.

Elaboração: Centro Internacional de Negócios/FIEC.

Observação:

<sup>(1)</sup> Representa a variação mês a mês no mesmo ano.

<sup>(2)</sup> Representa a variação nos respectivos meses de 2008 para 2009.

\* Não se aplica.

**Tabela 5 - Importações Cearenses**  
Período: 2009/2008  
Valores em US\$ FOB

MÊS	IMPORTAÇÕES 2009	VAR <sup>1</sup> . (%)	IMPORTAÇÕES 2008	VAR <sup>1</sup> . (%)	VAR <sup>2</sup> . 09/08 (%)
Janeiro	81.594.295	*	126.520.791	*	-35,5%
Fevereiro	56.241.742	-31,1%	151.010.946	19,4%	-62,8%
Março	129.271.297	129,8%	86.990.710	-42,4%	48,6%
Abril	145.299.957	12,4%	84.451.829	-2,9%	72,1%
Mai	97.790.191	-32,7%	122.508.065	45,1%	-20,2%
Junho	92.404.684	-5,5%	195.561.912	59,6%	-52,7%
Julho	121.986.635	32,0%	179.024.482	-8,5%	-31,9%
Agosto	118.902.502	-2,5%	95.254.897	-46,8%	24,8%
Setembro	86.788.724	-27,0%	122.397.485	28,5%	-29,1%
<b>Total acumulado</b>	<b>930.280.027</b>	<b>*</b>	<b>1.163.721.117</b>	<b>*</b>	<b>-20,1%</b>

Fonte: Secex/MDIC.

Elaboração: Centro Internacional de Negócios/FIEC.

Observação:

(<sup>1</sup>) Representa a variação mês a mês no mesmo ano.

(<sup>2</sup>) Representa a variação nos respectivos meses de 2008 para 2009.

\* Não se aplica.

**Tabela 6 - Importações Brasileiras**  
Período: 2009/2008  
Valores em US\$ FOB

MÊS	IMPORTAÇÕES 2009	VAR <sup>1</sup> . (%)	IMPORTAÇÕES 2008	VAR <sup>1</sup> . (%)	VAR <sup>2</sup> . 09/08 (%)
Janeiro	10.311.408.569	*	12.353.574.672	*	-16,5%
Fevereiro	7.823.257.763	-24,1%	11.950.473.178	-3,3%	-34,5%
Março	10.051.995.478	28,5%	11.624.733.917	-2,7%	-13,5%
Abril	8.626.726.801	-14,2%	12.320.851.705	6,0%	-30,0%
Mai	9.344.412.807	8,3%	15.228.276.557	23,6%	-38,6%
Junho	9.849.535.252	5,4%	15.864.683.762	4,2%	-37,9%
Julho	11.218.317.781	13,9%	17.119.676.561	7,9%	-34,5%
Agosto	10.767.109.183	-4,0%	17.446.518.333	1,9%	-38,3%
Setembro	12.534.005.683	16,4%	17.259.388.939	-1,1%	-27,4%
<b>Total acumulado</b>	<b>90.526.769.317</b>	<b>*</b>	<b>131.168.177.624</b>	<b>*</b>	<b>-31,0%</b>

Fonte: Secex/MDIC.

Elaboração: Centro Internacional de Negócios/FIEC.

Observação:

(<sup>1</sup>) Representa a variação mês a mês no mesmo ano.

(<sup>2</sup>) Representa a variação nos respectivos meses de 2008 para 2009.

\* Não se aplica.

**Tabela 7 - Exportações Cearenses**  
Histórico do mês  
Período: 2000/2009  
Valores em US\$ FOB

<b>ANO</b>	<b>EXPORTAÇÕES DE SETEMBRO</b>	<b>VAR. (%)</b>
2000	41.185.475	*
2001	38.833.650	-5,7%
2002	43.518.019	12,1%
2003	92.423.715	112,4%
2004	73.083.729	-20,9%
2005	85.816.578	17,4%
2006	81.587.115	-4,9%
2007	97.340.736	19,3%
2008	131.540.718	35,1%
2009	93.399.858	-29,0%

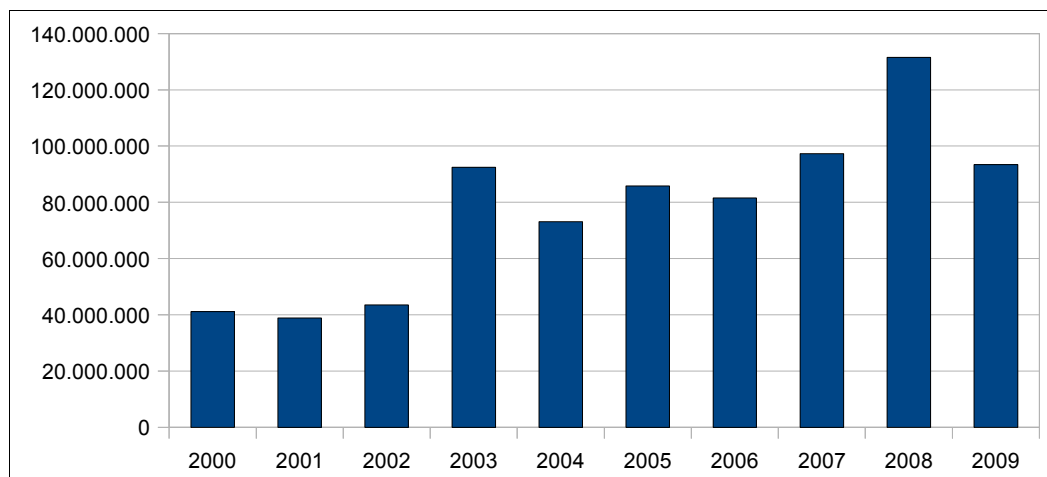
Fonte: Secex/MDIC.

Elaboração: Centro Internacional de Negócios/FIEC.

Observação:

\* Não se aplica.

**Gráfico 1 – Exportações do mês de setembro de 2000 a 2009**



**Tabela 8 - Exportações Cearenses**  
Diversificação da Pauta de Produtos  
Período: Janeiro a Setembro de 2000/2009

<b>ANO</b>	<b>PRODUTOS EXPORTADOS</b>	<b>VAR. (%)</b>
2000	346	*
2001	399	15,3%
2002	465	16,5%
2003	549	18,1%
2004	733	33,5%
2005	833	13,6%
2006	681	-18,2%
2007	713	4,7%
2008	727	2,0%
2009	793	9,1%

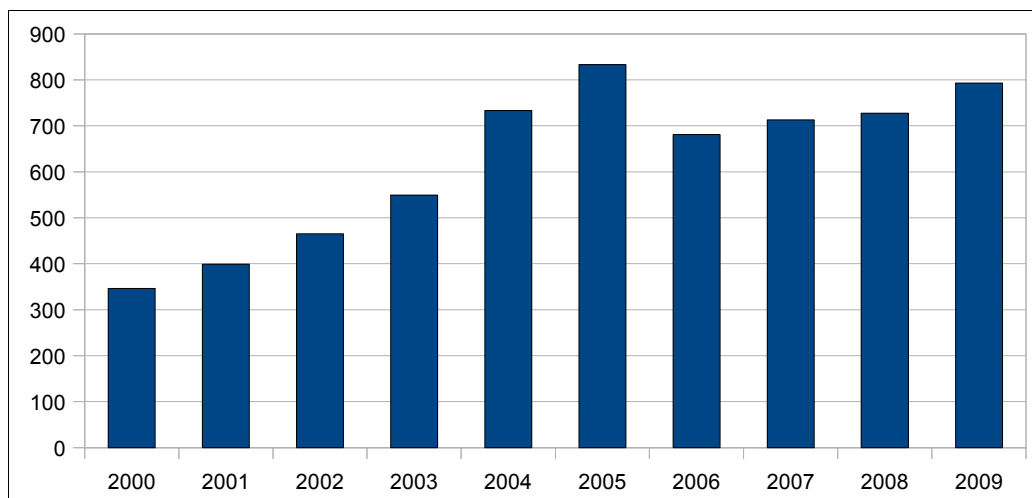
Fonte: Secex/MDIC.

Elaboração: Centro Internacional de Negócios/FIEC.

Observação:

\* Não se aplica.

**Gráfico 2 - Evolução da Diversificação da Pauta de Produtos Exportados pelo Ceará de 2000 a 2009**



**Tabela 9 - Exportações Cearenses**  
Diversificação dos Países de Destino  
Período: Janeiro a Setembro de 2000/2009

ANO	NÚMERO DE PAÍSES DESTINO	VAR. (%)
2000	95	*
2001	99	4,2%
2002	101	2,0%
2003	111	9,9%
2004	117	5,4%
2005	138	17,9%
2006	135	-2,2%
2007	151	11,9%
2008	135	-10,6%
2009	146	8,1%

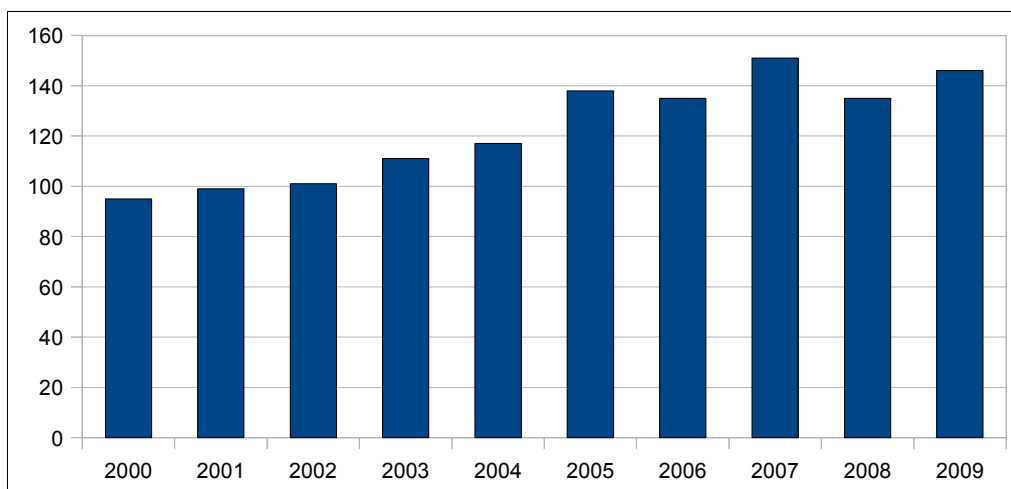
Fonte: Secex/MDIC.

Elaboração: Centro Internacional de Negócios/FIEC.

Observação:

\* Não se aplica.

**Gráfico 3 - Evolução da Diversificação dos Países de Destino**  
das Exportações Cearenses de 2000 a 2009



**Tabela 10 - Relação entre as Exportações Cearenses e Brasileiras**  
Período: 2000/2009  
Valores em US\$ FOB

<b>ANO</b>	<b>CEARÁ</b>	<b>BRASIL</b>	<b>PART. CE/BR (%)</b>
2000	495.097.834	55.085.595.326	0,9%
2001	527.051.145	58.222.641.895	0,9%
2002	543.902.399	60.361.785.544	0,9%
2003	760.927.314	73.084.139.518	1,0%
2004	859.369.027	96.475.220.253	0,9%
2005	930.450.856	118.308.269.477	0,8%
2006	957.045.076	137.469.700.421	0,7%
2007	1.148.357.273	160.649.072.830	0,7%
2008	1.276.970.342	197.942.442.909	0,6%
<b>2009</b>	<b>764.072.655</b>	<b>111.782.524.837</b>	<b>0,7%</b>
Janeiro	83.949.092	9.781.920.008	0,9%
Fevereiro	82.696.131	9.586.405.593	0,9%
Março	73.320.052	11.809.225.427	0,6%
Abril	100.639.431	12.321.617.241	0,8%
Mai	71.230.003	11.984.585.301	0,6%
Junho	82.341.811	14.467.784.664	0,6%
Julho	95.390.369	14.141.930.086	0,7%
Agosto	81.105.908	13.825.834.590	0,6%
<b>Setembro</b>	<b>93.399.858</b>	<b>13.863.221.927</b>	<b>0,7%</b>

Fonte: Secex/MDIC.

Elaboração: Centro Internacional de Negócios/FIEC.

**Tabela 11 - Exportações Cearenses**  
Relação entre Preço Médio e Volume Exportado  
Período: Janeiro a Setembro de 2000/2009  
Volume Exportado em Kg e Preço Médio em US\$ FOB

ANO	VOLUME EXPORTADO	VAR. <sup>1</sup> (%)	PREÇO MÉDIO	VAR. <sup>2</sup> (%)
2000	145.306.506	*	2,6	*
2001	674.236.542	364,0%	0,6	-77,3%
2002	182.770.701	-72,9%	2,1	262,4%
2003	386.456.452	111,4%	1,5	-31,3%
2004	277.509.021	-28,2%	2,3	55,8%
2005	336.007.531	21,1%	2,1	-8,6%
2006	505.435.828	50,4%	1,4	-31,2%
2007	324.608.920	-35,8%	2,6	80,5%
2008	319.588.040	-1,5%	3,0	17,3%
2009	317.938.326	-0,5%	2,4	-20,3%

Fonte: Secex/MDIC.

Elaboração: Centro Internacional de Negócios/FIEC.

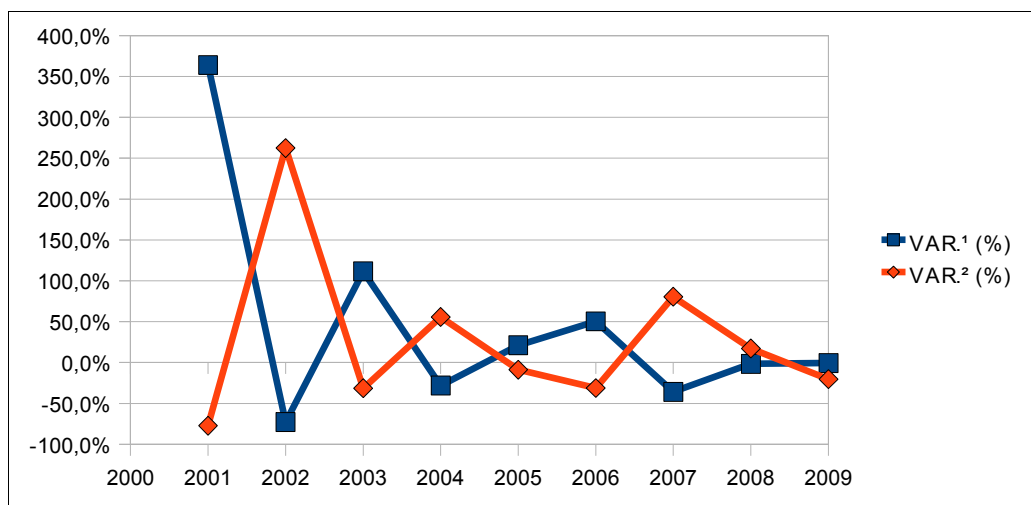
Observação:

(<sup>1</sup>) Representa a variação ano a ano do volume exportado acumulado.

(<sup>2</sup>) Representa a variação ano a ano do preço médio das exportações.

\* Não se aplica.

**Gráfico 4 - Relação entre Preço Médio e Volume Exportado**



**Tabela 12 - Exportações Brasileiras**  
**Estados Brasileiros Exportadores**  
 Período: Janeiro a Setembro de 2009/2008  
 Valores em US\$ FOB

ESTADOS	EXPORTAÇÕES 2009	PART. 09 (%)	EXPORTAÇÕES 2008	PART. 08 (%)	VAR. 09/08 (%)
1 São Paulo	30.639.336.937	27,4%	43.546.225.880	28,9%	-29,6%
2 Minas Gerais	14.105.433.893	12,6%	18.607.309.160	12,3%	-24,2%
3 Rio Grande do Sul	11.039.423.451	9,9%	14.365.653.482	9,5%	-23,2%
4 Rio de Janeiro	9.248.345.228	8,3%	13.311.443.143	8,8%	-30,5%
5 Paraná	8.813.356.628	7,9%	12.168.352.045	8,1%	-27,6%
6 Mato Grosso	6.865.525.171	6,1%	6.132.678.681	4,1%	11,9%
7 Pará	6.071.009.825	5,4%	7.908.282.768	5,2%	-23,2%
8 Bahia	4.996.684.566	4,5%	6.882.786.841	4,6%	-27,4%
9 Santa Catarina	4.747.188.470	4,2%	6.516.714.844	4,3%	-27,2%
10 Espírito Santo	4.722.013.773	4,2%	7.566.596.306	5,0%	-37,6%
11 Goiás	2.797.704.682	2,5%	3.304.909.405	2,2%	-15,3%
12 Mato Grosso do Sul	1.390.484.837	1,2%	1.682.141.869	1,1%	-17,3%
13 Maranhão	970.174.650	0,9%	1.991.276.681	1,3%	-51,3%
<b>14 Ceará</b>	<b>764.072.655</b>	<b>0,7%</b>	<b>964.204.760</b>	<b>0,6%</b>	<b>-20,8%</b>
15 Amazonas	599.516.206	0,5%	934.784.822	0,6%	-35,9%
16 Alagoas	522.864.948	0,5%	634.887.879	0,4%	-17,6%
17 Pernambuco	516.400.587	0,5%	634.887.879	0,4%	-18,7%
18 Rondônia	293.771.715	0,3%	493.297.766	0,3%	-40,4%
19 Tocantins	253.367.022	0,2%	241.353.870	0,2%	5,0%
20 Rio Grande do Norte	176.704.241	0,2%	239.409.903	0,2%	-26,2%
21 Amapá	139.247.457	0,1%	145.498.972	0,1%	-4,3%
22 Paraíba	122.455.448	0,1%	160.739.186	0,1%	-23,8%
23 Piauí	121.509.972	0,1%	86.428.548	0,1%	40,6%
24 Distrito Federal	97.647.283	0,1%	134.400.450	0,1%	-27,3%
25 Sergipe	44.943.948	0,0%	96.248.050	0,1%	-53,3%
26 Acre	11.040.469	0,0%	18.069.805	0,0%	-38,9%
27 Roraima	10.693.157	0,0%	9.712.855	0,0%	10,1%
Operações Especiais <sup>1</sup>	1.716.623.371	1,5%	2.081.868.478	1,4%	-17,5%
<b>Total Exportado pelo Brasil</b>	<b>111.797.540.590</b>	<b>100,0%</b>	<b>150.860.164.328</b>	<b>100,0%</b>	<b>-25,9%</b>

Fonte: Secex/MDIC.

Elaboração: Centro Internacional de Negócios/FIEC.

Observação:

<sup>(1)</sup> Este item compreende as denominações: Mercadoria Nacionalizada, Reexportação e Consumo de Bordo.

**Tabela 13 - Exportações Nordestinas**  
Estados Nordestinos Exportadores  
Período: Janeiro a Setembro de 2009/2008  
Valores em US\$ FOB

ESTADOS	EXPORTAÇÕES 2009	PART. 09 (%)	EXPORTAÇÕES 2008	PART. 08 (%)	VAR. 09/08 (%)
1 Bahia	4.996.684.566	60,7%	6.882.786.841	58,9%	-27,4%
2 Maranhão	970.174.650	11,8%	1.991.276.681	17,0%	-51,3%
<b>3 Ceará</b>	<b>764.072.655</b>	<b>9,3%</b>	<b>964.204.760</b>	<b>8,2%</b>	<b>-20,8%</b>
4 Alagoas	522.864.948	6,3%	634.887.879	5,4%	-17,6%
5 Pernambuco	516.400.587	6,3%	634.887.879	5,4%	-18,7%
6 Rio Grande do Norte	176.704.241	2,1%	239.409.903	2,0%	-26,2%
7 Paraíba	122.455.448	1,5%	160.739.186	1,4%	-23,8%
8 Piauí	121.509.972	1,5%	86.428.548	0,7%	40,6%
9 Sergipe	44.943.948	0,5%	96.248.050	0,8%	-53,3%
<b>Total Exportado pelo Nordeste</b>	<b>8.235.811.015</b>	<b>7,4%</b>	<b>11.690.869.727</b>	<b>7,7%</b>	<b>-29,6%</b>
Total Exportado pelo Brasil	111.797.540.590	100,0%	150.860.164.328	100,0%	-25,9%

Fonte: Secex/MDIC.

Elaboração: Centro Internacional de Negócios/FIEC.

**Tabela 14 - Exportações Brasileiras**  
Regiões Geográficas  
Período: Janeiro a Setembro de 2009/2008  
Valores em US\$ FOB

REGIÕES	EXPORTAÇÕES 2009	PART. 09 (%)	EXPORTAÇÕES 2008	PART. 08 (%)	VAR. 09/08 (%)
Sudeste	58.715.129.831	52,5%	83.031.574.489	55,0%	-29,3%
Sul	24.599.968.549	22,0%	33.050.720.371	21,9%	-25,6%
Centro-Oeste	11.151.361.973	10,0%	11.254.130.405	7,5%	-0,9%
Nordeste	8.235.811.015	7,4%	11.690.869.727	7,7%	-29,6%
Norte	7.378.645.851	6,6%	9.751.000.858	6,5%	-24,3%
Operações Especiais <sup>1</sup>	1.716.623.371	1,5%	2.081.868.478	1,4%	-17,5%
<b>Total Exportado pelo Brasil</b>	<b>111.797.540.590</b>	<b>100,0%</b>	<b>150.860.164.328</b>	<b>100,0%</b>	<b>-25,9%</b>

Fonte: Secex/MDIC.

Elaboração: Centro Internacional de Negócios/FIEC.

Observação:

<sup>(1)</sup> Este item compreende as denominações: Mercadoria Nacionalizada, Reexportação e Consumo de Bordo.

Sudeste: Espírito Santo, Minas Gerais, Rio de Janeiro e São Paulo.

Sul: Paraná, Rio Grande do Sul e Santa Catarina.

Nordeste: Alagoas, Bahia, Ceará, Maranhão, Paraíba, Pernambuco, Piauí, Rio Grande do Norte e Sergipe.

Norte: Acre, Amapá, Amazonas, Pará, Rondônia, Roraima e Tocantins.

Centro-Oeste: Distrito Federal, Goiás, Mato Grosso e Mato Grosso do Sul.

**Tabela 15 - Exportações Cearenses**  
Principais Setores  
Período: Janeiro a Setembro de 2009/2008  
Valores em US\$ FOB

SETORES	EXPORTAÇÕES 2009	PART. 09 (%)	EXPORTAÇÕES 2008	PART. 08 (%)	VAR. 09/08 (%)
1 Calçados	213.077.139	27,9%	265.701.684	27,6%	-19,8%
2 Castanha de Caju <sup>1</sup>	138.612.566	18,1%	123.788.379	12,8%	12,0%
3 Couros	83.791.450	11,0%	156.361.134	16,2%	-46,4%
4 Fruticultura <sup>2</sup>	44.124.101	5,8%	61.851.350	6,4%	-28,7%
5 Têxteis	41.801.643	5,5%	83.547.789	8,7%	-50,0%
6 Lagosta	25.561.188	3,3%	28.975.295	3,0%	-11,8%
7 Eletrôn. e Eletrodomésticos	17.728.611	2,3%	11.663.868	1,2%	52,0%
8 Ceras vegetais	18.114.619	2,4%	29.543.552	3,1%	-38,7%
9 Mel natural	10.545.652	1,4%	3.893.175	0,4%	170,9%
10 Máquinas e Metal Mecânico	9.954.869	1,3%	16.063.892	1,7%	-38,0%
11 Rochas Ornamentais	7.372.920	1,0%	9.153.763	0,9%	-19,5%
12 Confecções	6.230.696	0,8%	8.237.364	0,9%	-24,4%
13 Freios e suas partes	3.477.687	0,5%	5.106.041	0,5%	-31,9%
14 Camarão	2.979.866	0,4%	7.906.467	0,8%	-62,3%
15 Móveis	2.480.117	0,3%	3.456.219	0,4%	-28,2%
Demais produtos	138.219.531	18,1%	148.954.788	15,4%	-7,2%
<b>Total Exportado pelo Estado</b>	<b>764.072.655</b>	<b>100,0%</b>	<b>964.204.760</b>	<b>100,0%</b>	<b>-20,8%</b>

Fonte: Secex/MDIC.

Elaboração: Centro Internacional de Negócios/FIEC.

Observação:

(<sup>1</sup>) Composto por amêndoa e LCC

(<sup>2</sup>) Compreende todo o capítulo 08 a exceção da castanha de caju

**Tabela 16 - Exportações Cearenses**  
Pauta de Produtos  
Período: Janeiro a Setembro de 2009/2008  
Valores em US\$ FOB

NCM	PRODUTOS	EXPORTAÇÕES 2009	PART. 09 (%)	EXPORTAÇÕES 2008	PART. 08 (%)	VAR. 09/08 (%)
0801.32.00	Castanha de caju, fresca ou seca, sem casca	135.748.835	17,8%	118.565.513	12,3%	14,5%
6403.99.90	Outros calçados. sol. ext. borr. plást. couro nat.	66.595.756	8,7%	80.472.553	8,3%	-17,2%
4107.12.20	Outros couros peles, int. bovinos, prepar. etc.	56.384.517	7,4%	85.186.115	8,8%	-33,8%
6402.20.00	Calçados de borracha/plást. com parte superior em tiras	54.860.078	7,2%	89.269.865	9,3%	-38,5%
6402.99.90	Outs.calç.cobr.tornoz.part.sup.borr.,plást.	52.524.031	6,9%	41.078.083	4,3%	27,9%
0807.19.00	Melões frescos	27.758.743	3,6%	36.551.260	3,8%	-24,1%
0306.11.90	Outras lagostas, congeladas, exceto as inteiras	24.549.268	3,2%	25.225.831	2,6%	-2,7%
8906.10.00	Navios de guerra	23.769.000	3,1%	-	*	*
4107.11.20	Outros couros/peles inteiros de bovinos, plena flor prep.	21.104.218	2,8%	38.451.507	4,0%	-45,1%
1521.10.00	Ceras vegetais	18.114.619	2,4%	29.543.552	3,1%	-38,7%
	Demais produtos	282.663.590	37,0%	419.860.481	43,5%	-32,7%
	<b>Total Exportado pelo Estado</b>	<b>764.072.655</b>	<b>100,0%</b>	<b>964.204.760</b>	<b>100,0%</b>	<b>-20,8%</b>

Fonte: Secex/MDIC.

Elaboração: Centro Internacional de Negócios/FIEC.

Observação:

- Não houve registro de exportação.

\* Não se aplica.

**Tabela 17 - Exportações Cearenses**  
Países-Destino  
Período: Janeiro a Setembro de 2009/2008  
Valores em US\$ FOB

PAÍSES-DESTINO	EXPORTAÇÕES 2009	PART. 09 (%)	EXPORTAÇÕES 2008	PART. 08 (%)	VAR. 09/08 (%)
1 Estados Unidos	229.898.013	30,1%	239.593.184	24,8%	-4,0%
2 Reino Unido	74.100.088	9,7%	78.184.681	8,1%	-5,2%
3 Argentina	58.261.845	7,6%	99.578.032	10,3%	-41,5%
4 Países-Baixos (Holanda)	41.349.598	5,4%	50.240.843	5,2%	-17,7%
5 Itália	35.320.873	4,6%	78.100.031	8,1%	-54,8%
6 China	24.337.322	3,2%	20.552.880	2,1%	18,4%
7 Alemanha	24.077.796	3,2%	20.980.488	2,2%	14,8%
8 Namíbia	24.027.870	3,1%	250.380	0,0%	9.496,6%
9 Venezuela	21.118.832	2,8%	28.512.877	3,0%	-25,9%
10 México	15.231.474	2,0%	29.866.132	3,1%	-49,0%
11 Angola	12.755.440	1,7%	13.984.289	1,5%	-8,8%
12 Espanha	12.552.341	1,6%	19.977.439	2,1%	-37,2%
13 Canadá	11.654.621	1,5%	12.547.148	1,3%	-7,1%
14 França	11.180.571	1,5%	14.148.422	1,5%	-21,0%
15 Peru	11.146.041	1,5%	10.007.462	1,0%	11,4%
Demais países	157.059.930	20,6%	247.680.472	25,7%	-36,6%
<b>Total Exportado pelo Estado</b>	<b>764.072.655</b>	<b>100,0%</b>	<b>964.204.760</b>	<b>100,0%</b>	<b>-20,8%</b>

Fonte: Secex/MDIC.

Elaboração: Centro Internacional de Negócios/FIEC.

**Tabela 18 - Exportações Cearenses**  
**Blocos-Destino**  
 Período: Janeiro a Setembro de 2009/2008  
 Valores em US\$ FOB

<b>BLOCOS</b>	<b>EXPORTAÇÕES 2009</b>	<b>PART. 09 (%)</b>	<b>EXPORTAÇÕES 2008</b>	<b>PART. 08 (%)</b>	<b>VAR. 09/08 (%)</b>
1 Nafta	257.486.599	33,7%	282.845.090	29,3%	-9,0%
2 União Europeia	218.724.253	28,6%	289.173.699	30,0%	-24,4%
3 Mercosul	72.029.502	9,4%	119.608.054	12,4%	-39,8%
4 Ásia	55.716.815	7,3%	81.889.144	8,5%	-32,0%
5 Comunidade Andina	52.206.446	6,8%	65.833.911	6,8%	-20,7%
6 África	46.187.331	6,0%	37.283.462	3,9%	23,9%
7 Oriente Médio	11.779.643	1,5%	12.858.970	1,3%	-8,4%
8 MCCA	6.034.906	0,8%	9.835.104	1,0%	-38,6%
9 Oceania	4.806.574	0,6%	4.101.199	0,4%	17,2%
10 Caricom	3.171.525	0,4%	4.040.315	0,4%	-21,5%
Demais Blocos	35.929.061	4,7%	56.735.812	5,9%	-36,7%
<b>Total Exportado pelo Estado</b>	<b>764.072.655</b>	<b>100,0%</b>	<b>964.204.760</b>	<b>100,0%</b>	<b>-20,8%</b>

Fonte: Secex/MDIC.

Elaboração: Centro Internacional de Negócios/FIEC.

Observação:

O Nafta é composto por 4 países: Canadá, Estados Unidos, México e Porto Rico.

A União Européia é composta por 27 países: Alemanha, Áustria, Bélgica, Bulgária, Chipre, Dinamarca, Eslováquia, Eslovênia, Espanha, Estônia, Finlândia, França, Grécia, Hungria, Irlanda, Itália, Letônia, Lituânia, Luxemburgo, Malta, Países Baixos, Polônia, Portugal, Reino Unido, República Tcheca, Romênia e Suécia.

O Mercosul é composto por 4 países mais o Chile como país associado: Argentina, Brasil, Paraguai, Uruguai. Para estes dados desconsidera-se o Brasil.

A Comunidade Andina das Nações é composto por 5 países: Bolívia, Colômbia, Equador, Peru e Venezuela.

A Ásia é composta por 25 países: Afeganistão, Bangladesh, Mianmar (Birmânia), Brunei, Camboja, Cingapura, China, Coreia do Norte, Coreia do Sul, Filipinas, Hong Kong, Índia, Indonésia, Japão, Laos, Macau, Malásia, Maldivas, Mongolia, Nepal, Paquistão, Sri Lanka, Tailândia, Taiwan, Vietnã.

A África é composta por 54 países: África do Sul, Angola, Argélia, Benin, Botsuana, Burkina Faso, Burundi, Cabo Verde, Camarões, Chade, Congo, Costa do Marfim, Djibuti, Egito, Etiópia, Gabão, Gâmbia, Gana, Guiné, Guiné Equatorial, Guiné-Bissau, Ilhas Comores, Ilhas Maurício, Ilhas de Reunião, Lesoto, Libéria, Líbia, Madagascar, Malawi, Mali, Marrocos, Mauritânia, Moçambique, Namíbia, Niger, Nigéria, Quênia, República Centro-africana, República democrática do Congo, Ruanda, Saara Ocidental, São Tomé e Príncipe, Senegal, Seycheles, Serra Leoa, Somália, Suazilândia, Sudão, Tanzânia, Território Britânico do oceano Índico, Togo, Tunísia, Uganda.

A Oceania é composta por 17 países: Austrália, Fiji, Ilhas Cocos, Ilhas Cooks, Guam, Ilhas Marianas do Norte, Ilhas Marshall, Ilhas Christmas, Ilha Norfolk, Ilhas do Pacífico, Nova Caledônia, Papua Nova Guiné, Polinésia Francesa, Samoa, Tonga e Vanuatu.

O Oriente Médio é composto por 14 países: Arabia Saudita, Bahrein, Catar, Chipre, Coveite, Emirados Árabes, Iemên, Iraque, Irã, Israel, Jordânia, Líbano, Omã e Síria.

O Mercado Comum Centro Americano (MCCA) é composto por 5 países: Costa Rica, Guatemala, Honduras, Nicarágua e El Salvador

O Caricom é composto por 14 países: Antígua e Barbuda, Bahamas, Barbados, Belize, Dominica, Granada, Guiana, Haiti, Jamaica,

Santa Lúcia, São Cristóvão e Névis, São Vicente e Granadinas, Suriname e Trinidad e Tobago

**Tabela 19 - Exportações Cearenses**  
**Principais Corredores de Exportação do Ceará**  
**Período: Janeiro a Setembro de 2009/2008**  
**Valores em US\$ FOB**

<b>PORTOS</b>	<b>EXPORTAÇÕES 2009</b>	<b>PART. 09 (%)</b>	<b>EXPORTAÇÕES 2008</b>	<b>PART. 08 (%)</b>	<b>VAR. 09/08 (%)</b>
1 Pecém – Porto – CE	445.985.960	58,4%	488.435.160	50,7%	-8,7%
2 Fortaleza – Porto – CE	230.965.438	30,2%	329.733.270	34,2%	-30,0%
3 Santos – SP	15.947.279	2,1%	17.170.420	1,8%	-7,1%
4 São Paulo – Aeroporto – SP	13.141.345	1,7%	30.864.953	3,2%	-57,4%
5 Foz do Iguaçu – Rod. – PR	10.213.851	1,3%	15.246.914	1,6%	-33,0%
6 Rio de Janeiro – Porto <sup>1</sup> – RJ	9.929.526	1,3%	16.855.453	1,7%	-41,1%
7 Natal – Porto – RN	9.314.596	1,2%	7.790.634	0,8%	19,6%
8 Recife – Porto (Suape) - PE	5.448.025	0,7%	19.488.252	2,0%	-72,0%
9 Corumbá – Rodovia – MS	5.434.508	0,7%	7.669.549	0,8%	-29,1%
10 Fortaleza – Aeroporto – CE	4.318.630	0,6%	7.523.875	0,8%	-42,6%
Demais portos	13.373.497	1,8%	23.426.280	2,4%	-42,9%
<b>Total Exportado pelo Estado</b>	<b>764.072.655</b>	<b>100,0%</b>	<b>964.204.760</b>	<b>100,0%</b>	<b>-20,8%</b>

Fonte: Secex/MDIC.

Elaboração: Centro Internacional de Negócios/FIEC.

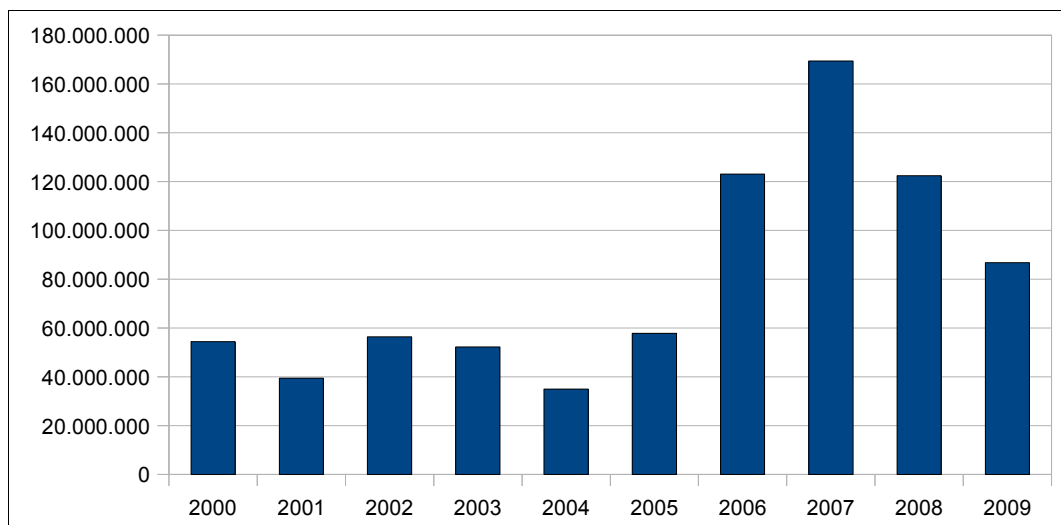
Observação: (¹) Referente à Sepetiba

**Tabela 20 - Importações Cearenses**  
 Histórico do mês  
 Período: 2000/2009  
 Valores em US\$ FOB

ANO	IMPORTAÇÕES DE SETEMBRO	VAR. (%)
2000	54.409.838	*
2001	39.455.222	-27,5%
2002	56.387.411	42,9%
2003	52.244.261	-7,3%
2004	35.007.417	-33,0%
2005	57.822.355	65,2%
2006	123.027.877	112,8%
2007	169.397.566	37,7%
2008	122.397.485	-27,7%
2009	86.788.724	-29,1%

Fonte: Secex/MDIC.  
 Elaboração: Centro Internacional de Negócios/FIEC.

**Gráfico 5 – Importações do mês de 2000 a 2009**



**Tabela 21 - Relação entre as Importações Cearenses e Brasileiras**  
 Período: 2009  
 Valores em US\$ FOB

MÊS	IMPORTAÇÕES CEARÁ	IMPORTAÇÕES BRASIL	PART. CE/BR (%)
Janeiro	81.594.295	10.311.408.569	0,8%
Fevereiro	56.241.742	7.823.257.763	0,7%
Março	129.271.297	10.051.995.478	1,3%
Abril	145.299.957	8.626.726.801	1,7%
Maio	97.790.191	9.344.412.807	1,0%
Junho	92.404.684	9.849.535.252	0,9%
Julho	121.986.635	11.218.317.781	1,1%
Agosto	118.902.502	10.767.109.183	1,1%
Setembro	86.788.724	12.534.005.683	0,7%
<b>Total acumulado</b>	<b>930.280.027</b>	<b>90.526.769.317</b>	<b>1,0%</b>

Fonte: Secex/MDIC.

Elaboração: Centro Internacional de Negócios/FIEC.

**Tabela 22 - Importações Cearenses**  
Principais Setores  
Período: Janeiro a Setembro de 2009/2008  
Valores em US\$ FOB

SETORES	IMPORTAÇÕES 2009	PART. 09 (%)	IMPORTAÇÕES 2008	PART. 08 (%)	VAR. 09/08 (%)
1 Ferro e Aço	172.735.478	18,6%	256.358.540	22,0%	-32,6%
2 Ger. e Eletro-eletrônicos	162.990.144	17,5%	124.934.842	10,7%	30,5%
3 Trigo	114.795.155	12,3%	190.770.959	16,4%	-39,8%
4 Químico	105.084.138	11,3%	89.876.854	7,7%	16,9%
5 Têxteis	89.772.830	9,7%	101.681.825	8,7%	-11,7%
6 Máq. e Metal mecânico	68.134.285	7,3%	142.875.067	12,3%	-52,3%
7 Comb. e Óleos Minerais	52.723.495	5,7%	15.237.803	1,3%	246,0%
8 Gorduras e Margarinas	20.855.239	2,2%	39.939.985	3,4%	-47,8%
9 Eq. Médico-Hospitalares	20.096.974	2,2%	17.152.081	1,5%	17,2%
10 Plásticos e suas obras	18.449.668	2,0%	27.203.194	2,3%	-32,2%
11 Veículos Automotores	15.680.805	1,7%	20.576.380	1,8%	-23,8%
12 Confecções	15.082.272	1,6%	9.873.336	0,8%	52,8%
13 Papel	8.985.688	1,0%	12.184.385	1,0%	-26,3%
14 Couros	7.436.274	0,8%	26.921.599	2,3%	-72,4%
15 Alumínio	4.829.016	0,5%	20.953.543	1,8%	-77,0%
Demais setores	52.628.566	5,7%	67.187.980	5,8%	-21,7%
<b>Total Importado pelo Estado</b>	<b>930.280.027</b>	<b>100,0%</b>	<b>1.163.728.373</b>	<b>100,0%</b>	<b>-20,1%</b>

Fonte: Secex/MDIC.

Elaboração: Centro Internacional de Negócios/FIEC.

**Tabela 23 - Importações Cearenses**  
Pauta de Produtos  
Período: Janeiro a Setembro de 2009/2008  
Valores em US\$ FOB

NCM	PRODUTOS	IMPORTAÇÕES 2009	PART. 09 (%)	IMPORTAÇÕES 2008	PART. 08 (%)	VAR. 09/08 (%)
1001.90.90	Trigo, e trigo com centeio	114.795.155	12,3%	190.770.959	16,4%	-39,8%
8502.31.00	Outros grupos eletrog.de energia eólica	114.414.023	12,3%	86.563.425	7,4%	32,2%
2711.11.00	Gás Natural liquefeito	49.254.984	5,3%	-	*	*
7210.49.10	Lamin. Ferro/aço, l>=6dm, galvan. outro proc. e<4.75mm	35.148.396	3,8%	38.854.459	3,3%	-9,5%
7209.16.00	Lamin.ferro/aço,a frio,l>=6dm,em rolos,1mm<e<3mm	32.752.805	3,5%	32.876.767	2,8%	-0,4%
5510.11.00	Fio de fibras artificiais>=85%, simples	27.775.295	3,0%	13.524.504	1,2%	105,4%
7209.17.00	Lamin.ferro/aço,a frio,l>=6dm,em rolos,0.5mm<=e<=1mm	23.681.795	2,5%	29.690.295	2,6%	-20,2%
7208.39.90	Outros lamin.ferro/aço,l>=6dm,quente,rolos,e<3mm	23.514.171	2,5%	60.801.362	5,2%	-61,3%
3808.93.24	Herbicida a base de glifosato/sais/imazaquim/lactofen	21.535.449	2,3%	6.798.980	0,6%	216,7%
1511.10.00	Óleos de dendê, em bruto	11.932.678	1,3%	39.492.257	3,4%	-69,8%
	Demais produtos	475.475.276	51,1%	664.355.365	57,1%	-28,4%
	<b>Total Importado pelo Estado</b>	<b>930.280.027</b>	<b>100,0%</b>	<b>1.163.728.373</b>	<b>100,0%</b>	<b>-20,1%</b>

Fonte: Secex/MDIC.

Elaboração: Centro Internacional de Negócios/FIEC.

**Tabela 24 - Importações Cearenses**  
Países Origem  
Período: Janeiro a Setembro de 2009/2008  
Valores em US\$ FOB

PAÍSES-ORIGEM	IMPORTAÇÕES 2009	PART. 09 (%)	IMPORTAÇÕES 2008	PART. 08 (%)	VAR. 09/08 (%)
1 Índia	140.725.913	15,1%	120.096.336	10,3%	17,2%
2 China	137.856.062	14,8%	211.628.969	18,2%	-34,9%
3 Argentina	74.863.261	8,0%	123.631.944	10,6%	-39,4%
4 Alemanha	49.767.748	5,3%	52.460.463	4,5%	-5,1%
5 Trinidad e Tobago	49.254.984	5,3%	16.049.660	1,4%	206,9%
6 Estados Unidos	48.079.116	5,2%	149.007.940	12,8%	-67,7%
7 Coreia do Sul	38.785.845	4,2%	38.785.845	3,3%	0,0%
8 Indonésia	31.391.849	3,4%	4.417.513	0,4%	610,6%
9 Uruguai	28.107.739	3,0%	15.341.377	1,3%	83,2%
10 Canadá	27.061.048	2,9%	50.215.066	4,3%	-46,1%
11 Malásia	24.227.429	2,6%	14.543.218	1,2%	66,6%
12 África do Sul	22.153.708	2,4%	46.765.383	4,0%	-52,6%
13 Ucrânia	21.912.490	2,4%	63.782.272	5,5%	-65,6%
14 Finlândia	20.641.490	2,2%	2.040.697	0,2%	911,5%
15 México	19.166.226	2,1%	8.397.909	0,7%	128,2%
Demais países	196.285.119	21,1%	246.563.781	21,2%	-20,4%
<b>Total Importado pelo Estado</b>	<b>930.280.027</b>	<b>100,0%</b>	<b>1.163.728.373</b>	<b>100,0%</b>	<b>-20,1%</b>

Fonte: Secex/MDIC.  
Elaboração: Centro Internacional de Negócios/FIEC.